



# Las transferencias monetarias en Acciones Anticipatorias dirigidas por actores locales

Taller #1: El Desembalaje de las TM anticipatorias dirigidas Localmente

2 julio 2025



# Bienvenidos a todas y todos al taller sobre El uso de las transferencias monetarias en Acciones Anticipatorias dirigidas por actores locales



# Limpieza



Este taller  
está programado para  
**90 minutos**



No hay traducción en vivo  
disponible para el plenario.

*Encuentra la presentación  
traducida en el chat. Tendremos  
salas de reuniones disponibles en  
AR, FR, ES.*



Se está grabando la primera  
parte del taller.

*Próximamente disponible en el  
Anticipation Hub y los sitios web  
de CALP con la presentación y un  
resumen en diferentes idiomas*

# Interactúa con nosotros

AR Arabic

EN Inglés

FR Francés

SP Español

Cuéntanos sobre los idiomas con los que te sientes cómodo

1. En los controles de la reunión de Zoom, haga clic en **Participantes**.



2. Coloca el ratón sobre tu nombre y, a continuación, haz clic en los puntos suspensivos .

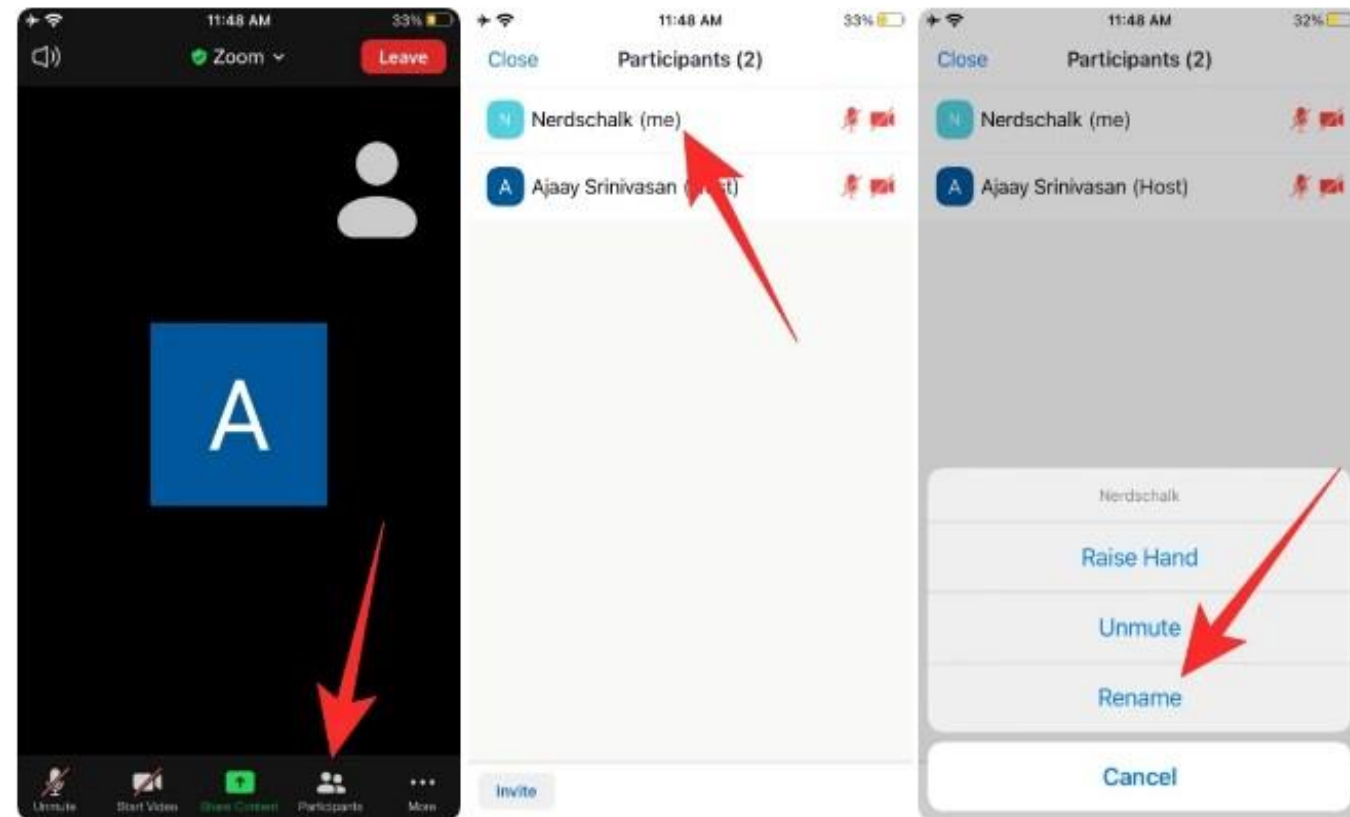
3. Haga clic en **Renombrar**.

Aparecerá un cuadro emergente.

4. En el cuadro emergente, introduzca sus idiomas preferidos.

*ejemplo:* FR-EN Céline Sinitzky Billard

5. Haga clic en **Cambiar**.



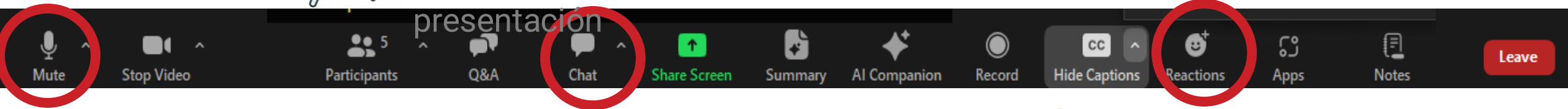
# Interactúa con nosotros

En la parte inferior de la pantalla, deberías ver una barra con iconos



Puedes usar el chat para presentarte y hacer preguntas candentes o reaccionar.

También tendrá un enlace a la entrega de documentos clave en el chat durante la presentación



Como estamos en una reunión, ¡manténgase en silencio cuando no esté hablando!



Levanta la mano si quieres hablar durante la discusión

# Grupo de Trabajo de Acciones Anticipatorias Dirigidas Localmente

## *Apoyo administrativo*



**Julia Burakowski**

WHH



**Sören Schneider**

Cruz Roja alemana



**Chris Ball**

Consultor  
Independiente

<https://www.anticipation-hub.org/exchange/working-groups/locally-led-anticipatory-action>

**Organizado por**



# Grupo de trabajo de PTM y la respuesta local



**Crys Chamaa**

CALP Network.



**Matthew Tebbutt**

Christian Aid



**Isidro Navarro**

World Vision International

<https://www.calpnetwork.org/group/cash-and-locally-led-response-working-group/>

**Organizado por**



# Programas de Transferencias Monetarias en Acciones Anticipatorias - Grupo de trabajo



**Céline Sinitzky Billard**

CALP Network.



**Anita AUERBACH**

Anticipation Hub



**José Jodar Vidal**

CashCap

<https://www.anticipation-hub.org/exchange/working-groups/anticipatory-cash-working-group>

**Organizado por**



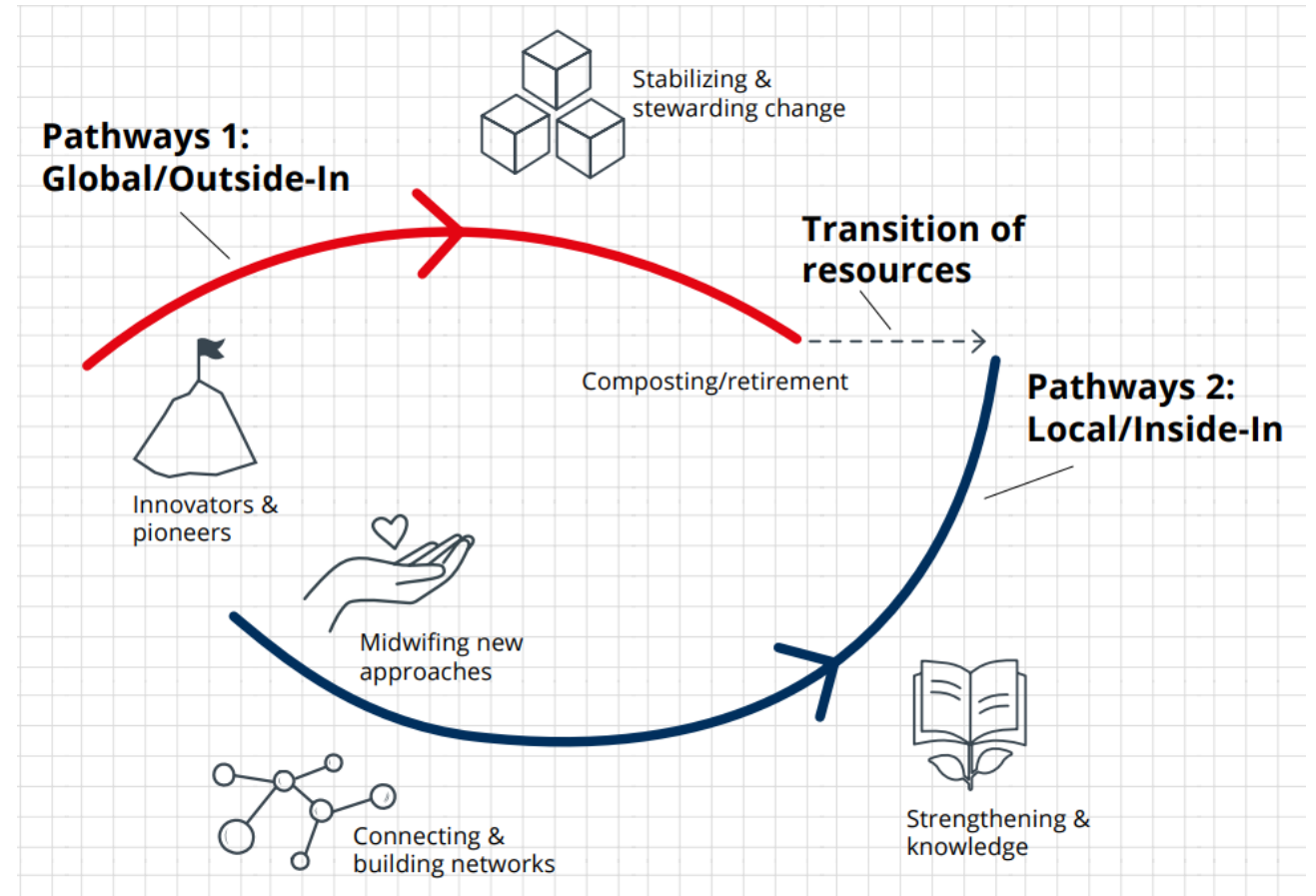
***Preparando el terreno***  
**Desembalaje de Transferencias**  
**Monetarias en Acciones**  
**Anticipatorias dirigidas Localmente**



# Sistemas dirigidos localmente vs. sistemas localizados

**Sistemas localizados** : adaptaciones de los sistemas internacionales a los contextos locales

**Sistemas dirigidos localmente** : iniciados, diseñados e implementados por actores locales, con actores externos que desempeñan un papel de apoyo (si/según sea necesario).



# ¿Por qué es importante esta distinción?

Esfuerzos de localización: pueden aumentar la participación local, pero **sin cambiar la dinámica del poder**, corren el **riesgo de reforzar la dependencia**.

Enfoques dirigidos localmente: redefinir quién tiene las palancas del diseño y la acción, **permitiendo a los actores y comunidades locales** actuar según sus propias prioridades.

## Realidad actual:

- Las definiciones, tanto para quiénes son los actores locales como para lo que significa la localización o la respuesta dirigida localmente, difieren entre organizaciones y contextos.
- Los términos a menudo se usan indistintamente, pero reflejan diferentes paradigmas.
- El acuerdo sobre el "CÓMO" no está claro, todavía.



# Percepciones y enfoques conflictivos

**Los roles y la asignación de recursos son increíblemente diferentes** entre estos dos enfoques y mentalidades, lo que en última instancia conduce a puntos finales muy diferentes y nuevos puntos de partida para trabajar.

	Localisation	Locally led action
<b>Starting point</b>	<p>Top-down and more process-orientated</p> <p>Starts from a position of needs</p> <p>View of the formal system, by that system</p>	<p>More bottom-up and approach-orientated</p> <p>Starts from a position of existing strengths</p> <p>Takes into account a broader view and elements that exist outside the formal system</p>
<b>Focus</b>	<p>Main focus around who is getting funding within the existing system. While important, this means that debates stay stuck on definitions and percentages</p>	<p>Main focus around how programmes are structured and where decisions about programming are being made</p>
<b>Scope</b>	<p>The localisation lens is very much aimed at the formal international system in an attempt to shift its policies and ways of working</p>	<p>The locally led approach is applicable across all stakeholders working for or with crisis-affected communities, including national and local organisations themselves</p>
<b>Ways of working</b>	<p>Policies and ways of working are often limited to and narrowly focussed on what qualifies as 'humanitarian'</p>	<p>Ways of working (often intuitively) go beyond conventional humanitarian silos; instead flexing to the situation and what is actually required at that point</p>

# Sclr: ¿qué es y por qué es importante?

Apoyar las respuestas dirigidas por la comunidad (Sclr) es **un enfoque utilizado para apoyar la ayuda mutua.**

Tiene como objetivo ser **transformador** al evitar las prácticas estructurales de desempoderamiento existentes

El enfoque **promueve la innovación y un compromiso más profundo** para lograr los resultados comunes deseados y un cambio más amplio

To be considered sclr, the project should have most, if not all the following components:

- ✓ Co-designed workshop: To ensure a common understanding of key principles with relevant contextual realities.
- ✓ Appreciative inquiry: To find, encourage and build on people's existing initiatives, strengths and capacities, opportunities and ideas.
- ✓ Risk mitigation: To identify local risks of handing over power and to use local mechanisms to avoid or minimize them (do less harm).
- ✓ Optional micro-grant<sup>8</sup> application, disbursement & reporting: User-friendly, fast, scalable systems that transfer power, ensure local ownership and tap into 2-way accountability.
- ✓ Demand-led skills training: Based on the context and needs highlighted by crisis-affected community groups or mutual aid groups.
- ✓ Experiential learning & lesson dissemination: Capacity strengthening from practice, with safe-to-fail framing.
- ✓ Connecting successful groups: Horizontally and vertically to explore options for tackling root causes of vulnerability.

# ¿Qué es la Acción Anticipatoria?

La **acción anticipatoria** se refiere a **las acciones** tomadas para **reducir los impactos humanitarios** de un peligro previsto **antes de que ocurra**, o antes de que se sientan sus **impactos más agudos**.

La decisión de tomar medidas se **basa en un pronóstico o análisis de riesgo colectivo** de cuándo, dónde y cómo se desarrollará el evento ([IFRC 2020](#))

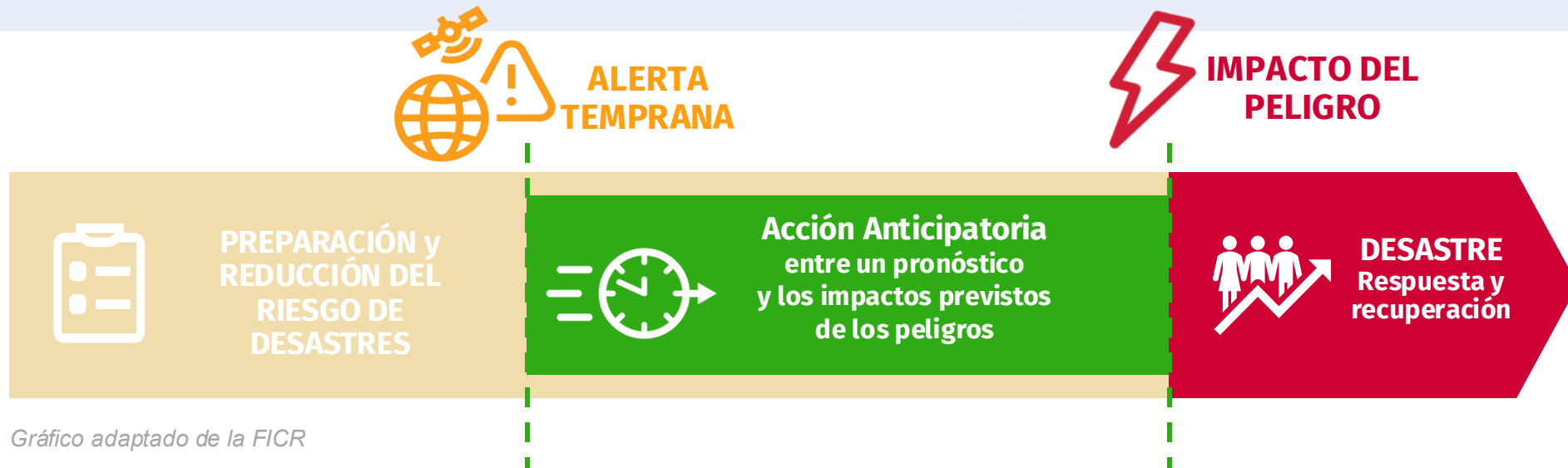


Gráfico adaptado de la FICR

# ¿Qué es la Acción Anticipatoria?

Creación de resiliencia a través de **estrategias a largo plazo** que preparan a las comunidades a **resistir** los impactos de los ciclones sin interrupción.

- construir una infraestructura más sólida,
- diversificar los medios de subsistencia,
- estabilizando las costas mediante la plantación de manglares.

## Preparación

Intervenciones diseñadas para la **organización y / o a largo plazo** durante la **temporada de ciclones** para asegurar **respuestas efectivas de anticipación, recuperación y resiliencia** ante eventos potenciales. Ocurre antes de una emergencia recurrente e implica **organización y comunicación** de manera efectiva.

- crear planes de evacuación,
- realizar simulacros de emergencia,
- almacenamiento y preposicionamiento de NFI,
- la formación de trabajadores humanitarios,
- teniendo acuerdos en vigor.

## Acción Anticipatoria

Adopta una **postura proactiva** y el objetivo de **minimizar los daños y pérdidas sobre las alertas tempranas antes del inicio del ciclón**. Va más allá de la preparación e implementa intervenciones cuando el ciclón pero aún no ha golpeado.

- difusión de alerta temprana
- distribución de agua potable
- Transferencias Monetarias Anticipatorias
- recolección temprana de cultivos
- evacuación del ganado
- reforzar la infraestructura

## Respuesta humanitaria tradicional

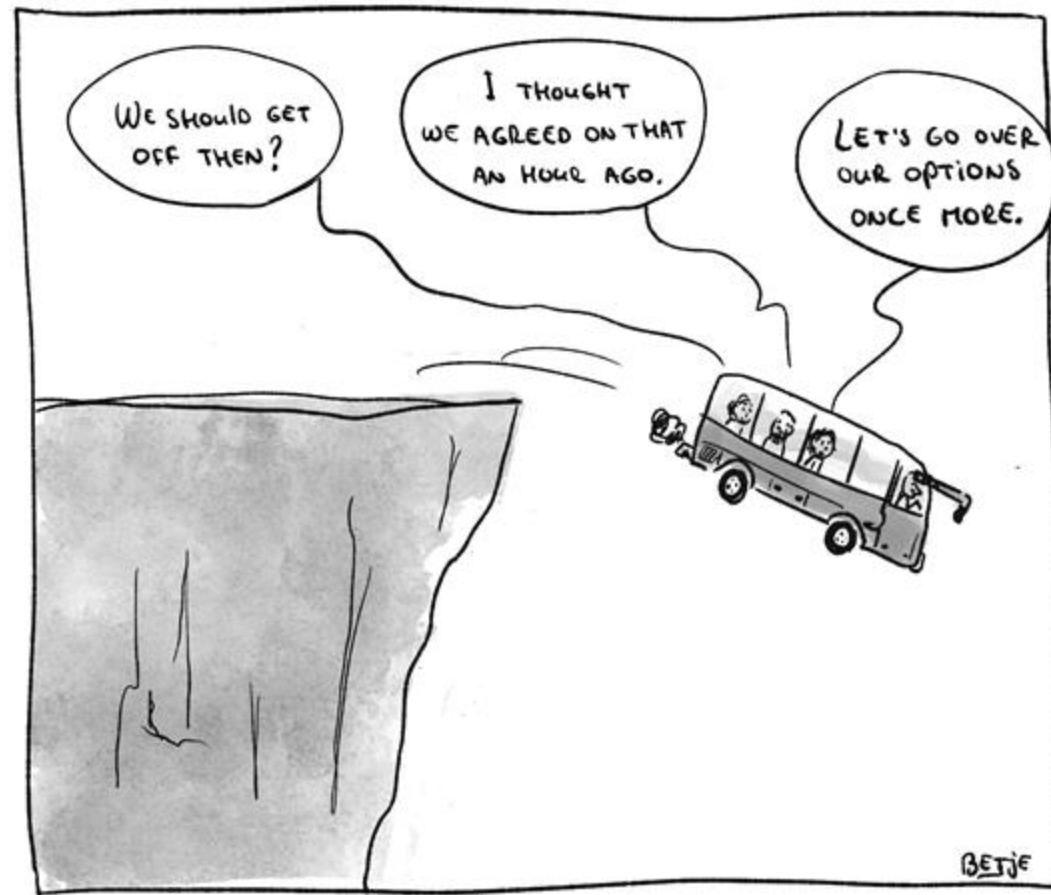
Los esfuerzos de respuesta de emergencia después de que un ciclón ha golpeado para **proporcionar las intervenciones llevadas a cabo para satisfacer las necesidades inmediatas y estabilizar a la población** después de un evento / desastre peligroso.

- operaciones de búsqueda y salvamento
- proporcionar alimentos y agua,
- la creación de refugios temporales,
- asistencia médica

# ¿Qué es la Acción Anticipatoria?

## Características clave de AA:

- Se toman medidas anticipadas **antes de que un peligro** se convierta en una crisis o desastre.
- Las actividades tienen como objetivo reducir o **prevenir los impactos** de un peligro.
- La decisión de actuar se basa en un **pronóstico científico** y/o un **análisis de riesgos colaborativo**.



Betje / CartoonStock.com

# ¿Qué formas pueden adoptar las medidas preventivas?

## La Acción Anticipatoria se puede desarrollar y entregar...

- ...a través de **marcos formales** vinculados a los mecanismos humanitarios existentes, por ejemplo, DREF, CERF, WAHAFA.
- ...a través de **iniciativas gubernamentales o comunitarias**, por ejemplo, con fondos de los municipios.
- ...como **parte de proyectos más amplios**, por ejemplo, utilizando fondos de un modificador de crisis (crisis modifier) para proteger un área del proyecto de un peligro inminente.
- ...



# Desempaquetar el concepto de acción anticipatoria dirigida localmente

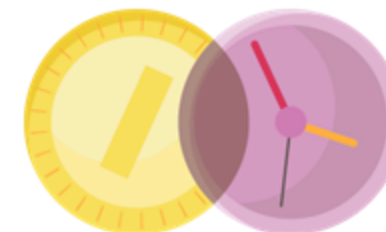
**Proceso impulsado y dirigido por las comunidades y los actores locales, a nivel local, para crear un entorno propicio para las AA mediante:**



Empoderar a las comunidades y a los actores locales para que implementen sus propias acciones anticipatorias



Identificar y comunicar brechas y debilidades en los sistemas de alerta temprana y los mecanismos de planificación y coordinación



Abogar por una financiación flexible o preacordada para acciones anticipatorias autónomas y dirigidas localmente

# Definir las diferentes categorías de AA dirigidas localmente

El proceso de AA dirigidas localmente...



... involucra a **las comunidades y a los actores locales** que implementan sus **propias acciones anticipatorias**



... habilita los **sistemas dirigidos localmente de alerta temprana y la configuración de activación (umbral)**



... apoya los **mecanismos de planificación y coordinación dirigidos localmente**



... aboga por un **financiamiento flexible o preacordado** para AA autónomas y dirigidas localmente

# TM anticipatorias en acción



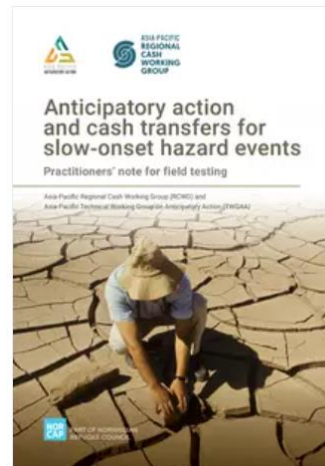
## En un escenario de inundación

### Dinero por trabajo (Cash for work)

- ✓ dirigidos para la comunidad
- ✓ obras públicas dirigidas para el gobierno
  - construir diques
  - desagüe transparente alrededor de las granjas
  - cosecha temprana de cultivos
  - Evacuación de operadores críticos del mercado
  - rehabilitar la infraestructura hídrica

## En un escenario de sequía

- ✓ el PTM por sí solo a menudo es insuficiente
- ✓ Los objetivos/valor de transferencia difieren significativamente durante la estación
  - semillas resistentes a la sequía, alquiler de tractores
  - Forraje animal
  - almacenar alimentos mientras los precios son bajos, alineados con el calendario estacional
  - para apoyar la plantación, los huertos caseros, los puntos de agua de rehabilitación
  - PTM para que los comerciantes garanticen el suministro del mercado



# TM anticipatorias en acción



## En un escenario de Huracán

### Dinero por trabajo

- ✓ dirigidos para la comunidad
- ✓ obras públicas dirigidas para el gobierno
- para fortalecer las viviendas y la infraestructura
- para evacuar con pertenencias, activos críticos y cubrir necesidades básicas o alquilar en el sitio de evacuación



## En un escenario de ola de calor

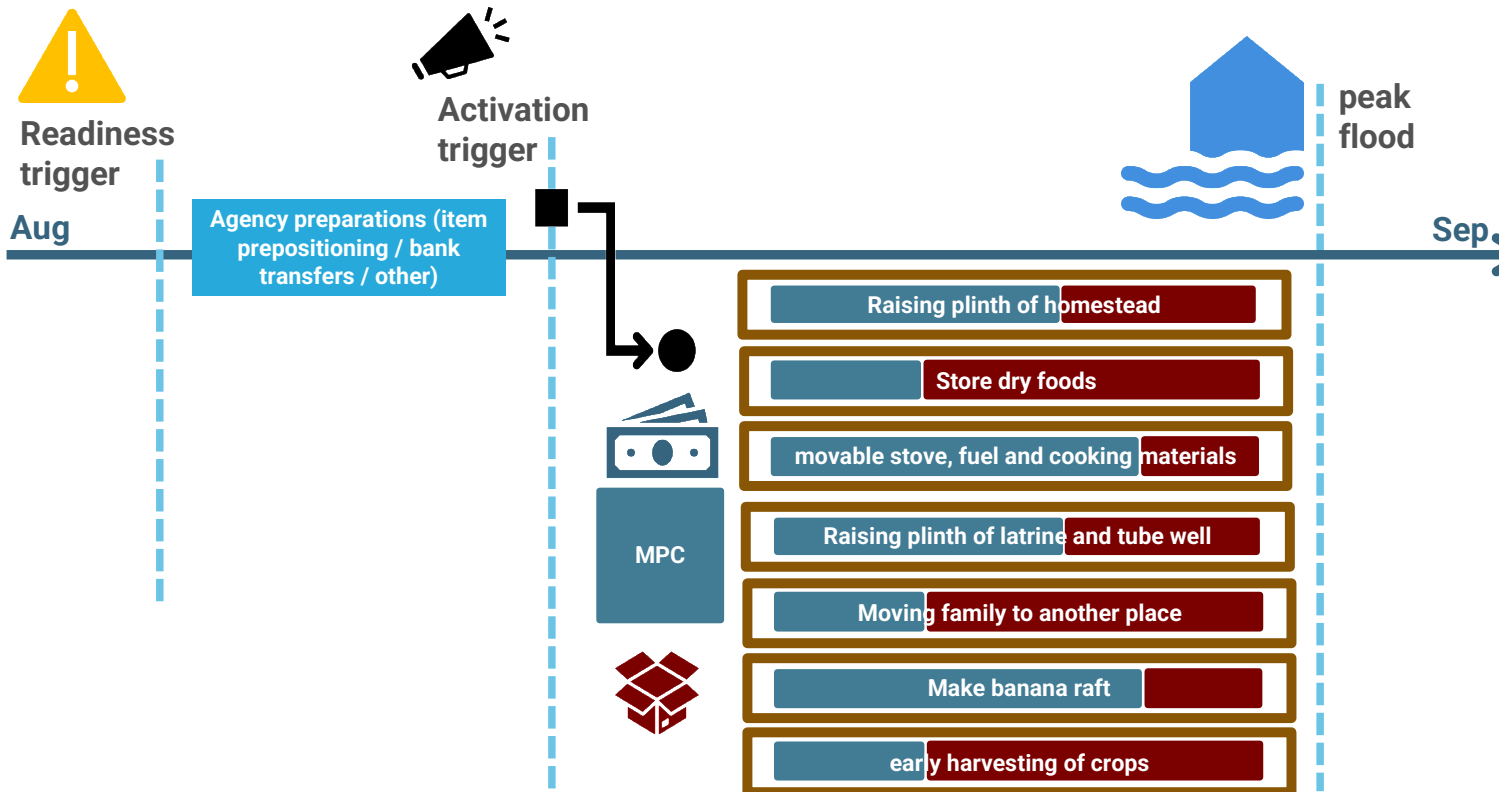
- para aislar refugios
- comprar agua limpia, alimentos, para que las personas mayores en riesgo no tengan que salir al calor
- para cubrir la pérdida crítica de ingresos de los trabajadores al aire libre



# PTM anticipadas en un escenario de inundación - Bangladesh

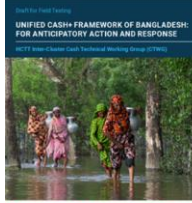


Household Mitigation Measure	Top-Up Activities	
	Community Level	Household Level
Raising plinth of homestead (house resilience and other infrastructure)	Cash for work to strengthen essential community infrastructure	Strengthen the house by using soil bags and bamboo so that flood water cannot erode the platform of the house
	Raise cattle shed to protect during flood	Prepare a loft at the house to put important things in it
	Construct a twin platform tube well-considering flood level	Food Security
Storing dry foods/ medicine /materials	Essential medicines for first aid	High-nutrient animal feed
	Anti-venom vaccine	Non-Food Items (NFIs)
		Waterproof storage silos
Movable stove, fuel, WASH, dignity and cooking materials	Mobile water treatment plants	Jerrican and water purification tablets
	Temporary/moveable latrine	Dignity kits and cash support
Raising plinth of latrine and tube well		Construct a twin platform tube well-considering flood level
Moving family to another place	Ready to eat food	Infant and Young Child Feeding (IYCF)
	Midwifery service and delivery of materials	Nutritional food specially for lactating mother, pregnant women and children
	Baby kits	Basic first aid support
	Reproductive health kits	Menstrual health management kits
	Organizing health camps	
	Mobile medical team	
	EPI vaccination as per schedule	
	Lighting facilities (solar, charger and generator)	
	Temporary shelter with separate accommodation for male and female	
Banana raft	Mobilise community volunteer	
	Deploy village police to ensure security	
	Evacuation transportation by boat	
Early harvesting of crops	Labour and logistics support	Multi-purpose cash support



## Other forms of anticipatory action interventions complementary to the minimum package (cash+2 mitigation options)

Emergency hotline number for providing information
--





# Acciones Anticipatorias localmente dirigidas y PTM grupales

- Modo de asistencia (no enfoque)
- El enfoque adoptado con PTM grupales es crucial para el mayor impacto > **el enfoque RLSC con liderazgo local es el camino a seguir recomendado.**
- Más de 5 contextos (*que sepamos*) están utilizando actualmente PTM grupales para apoyar, fortalecer y facilitar AA dirigidas localmente.

To be considered GCTs, the project should have most if not all the following components<sup>9</sup>:

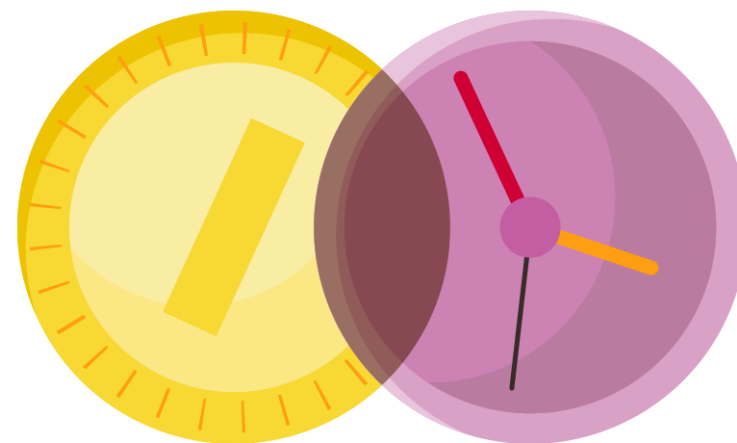
- ✓ Grants typically set within a range of US\$200 – US\$7,000 with average values between US\$2,000 and US\$3,000<sup>10</sup>.
- ✓ Grants are usually transferred as a one-off payment but sometimes provided in multiple instalments depending on the project and total amount.
- ✓ Unrestricted and largely unconditional cash transfers.
- ✓ Grants that work flexibly with registered and unregistered groups, depending on the context. Likewise, they might be used with emerging, self-mobilizing, or existing groups that have formed to respond to a crisis or challenge.
- ✓ Distributed to groups based on simple project proposals.
- ✓ Used to respond to priorities that members of affected populations identify – either through formalized assessment processes or more informal processes of idea generation.

**Tanto el enfoque RLSC como las PTM Grupales requieren que se deposite confianza en las capacidades y liderazgo local para gestionar los recursos e implementar las Acciones Anticipatorias**

**Ambos fomentan la flexibilidad a través de la delegacion de poder y control al entorno donde se implementan, y se alienta a los actores locales a adaptar las herramientas a su contexto.**



# ¿Qué categoría de Transferencias Monetarias dirigidas localmente en acciones anticipatorias falta?



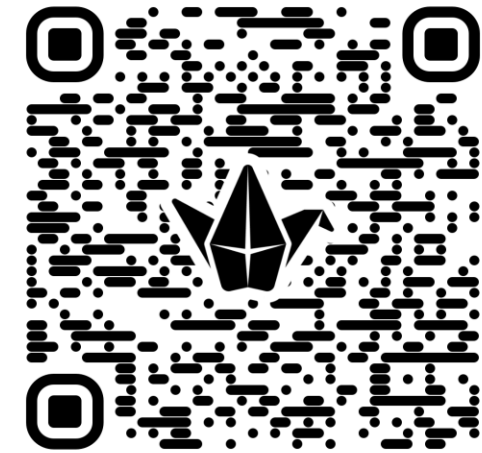
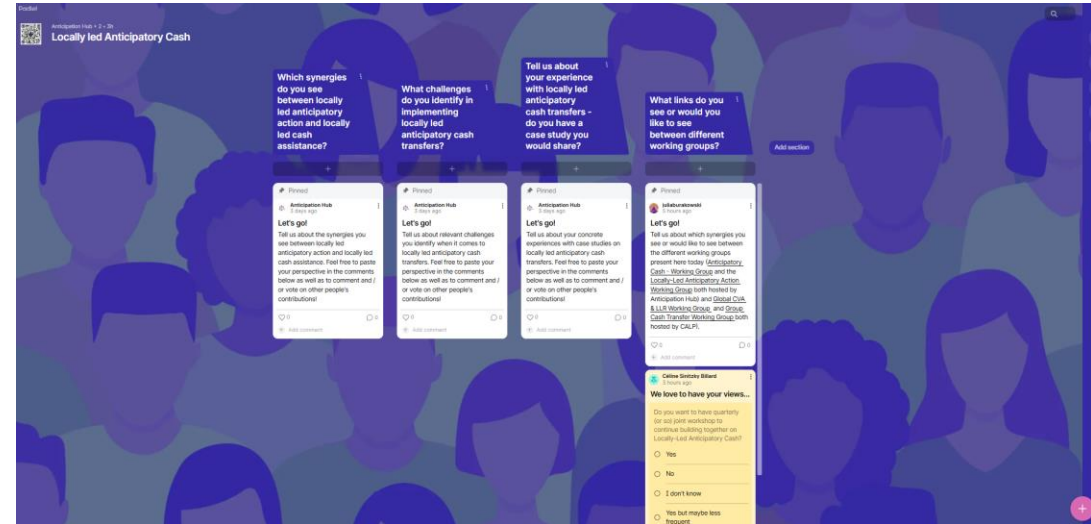
# Preguntas y **respuestas** sobre las PTM en acciones anticipatorias dirigidas localmente



# Grupos de Trabajo

## Discusión

- ¿Sinergias entre las AA, la localización y las PTM?
- ¿Desafíos para el uso de las PTM en AA con liderazgo e implementación local?
- ¿Experiencias y estudios de casos para compartir?
- ¿Vínculos entre grupos de trabajo?



Código QR del padlet:  
*¡escanéame!*